

13 Voorbij het bosje, waar de weg breder wordt, staat links enorm veel *groot hoeftblad*. In de zomer zie je nog enkel de grote rabarberachtige



bladeren maar als je vroeg op het jaar op pad bent (maart-april), kan je nog vóór de bladeren verschijnen de bloeiwijze zien: 15-25 cm hoge roze knotsen met vele kleine bloemetjes. Dat deze planten zo massaal samengepakt staan, wijst erop dat de bloemen weinig bijdragen tot de voortplanting. Deze gebeurt hoofdzakelijk door middel van de ondergrondse uitlopers.

Kijk daar in het voorjaar even rond. Dan vind je in de buurt ook wel enkele exemplaren van *klein hoeftblad*. Ook deze plant bloeit voor de bladeren verschijnen maar met veel kleinere gele, paardenbloemachtige bloemhoofdjes. De gele klokjesachtige bloeiwijzen die je dan mogelijk ook opmerkt zijn van de slanke sleutelbloem maar die heeft dan wel reeds bladeren.

Geniet, terwijl je het slingerpaadje verder naar boven volgt, van de mooie boomgaard aan je rechterkant. Een grote boomgaard met zowel nog oude ecologische zeer waardevolle bomen als jonge exemplaren die tegen de tijd dat de oude bomen het hele

maal begeven de ecologische rol kunnen overnemen.

Doe bij het verjongen van een hoogstamboomgaard nooit ineens alle oude bomen weg om ze door nieuwe te vervangen want dan gooi je meteen een boel waardevols voor de natuur weg.



In oude bomen zijn dikwijls holten waarin vogels en kleine zoogdieren schuil- en nestgelegenheid vinden. Hiernaast een steenuiltje met jongen in een appelboom

In spleetjes of onder stukjes schors schullen massa's insecten waar dan spechten, mezen, boomkruipers... op afkomen.

Het is daarom aan te bevelen steeds slechts een deel van de oude bomen te vervangen door nieuwe en laat zelf hier en daar een exemplaar volledig ter plaatse wegroten. De beste en mooiste boomgaarden hebben variatie zowel in soorten als in ouderdom.

Ondertussen zijn wij op het asfalt van de Bossuistraat gekomen die wij rechts volgen, nog steeds met de boomgaard aan onze rechterzijde. Snel zijn wij nu terug bij het Groot Waterhof waar wij dan links de Kruiskouterstraat vinden die ons terug bij ons vertrekpunt brengt.



milieu-organisatie-Lennik

Marktstraat 8

1750 Sint-Kwintens-Lennik

☎ 02 582 64 50

Natuurwandelingen in Lennik

Uitgewerkt door de
Milieu-Organisatie-Lennik
(M.O.L.)

Traject 2

Bossuytwandeling

(kaartje op middenpagina)

Het volledige traject is ongeveer 7 km en niet doenbaar met buggy of rolstoel. Stevig schoeisel is aangewezen en bij vochtig weer zijn laarzen geen luxe. Het gaat om een natuurwandeling wat o.a. inhoudt dat de meeste wegen niet of nauwelijks verhard zijn. Soms probeert een enthousiaste vegetatie zelfs de weg te versperren maar ze moet het doorgaans toch afleggen tegen wandelaars met wat doorzettingsvermogen. Hoe meer het traject wordt bewandeld, des te beter is het te doen. Loop niet op de akkers. Beschadig geen gewassen of afsluitingen. Respecteer het werk van onze landbouwers. Blijf op de paden.

De wandeling kan worden aangevat op eender welke plaats van het traject. Er zijn verschillende mogelijkheden om het parcours in te korten (zie kaart). De wandeling kan desgewenst opgedeeld worden in meerdere aparte korte wandelingen. Op de middenpagina vind je ook aanwijzingen om het traject via openbaar vervoer te bereiken. Veel wandelgenot!

Deze beschrijving laat de wandeling van de in Sint-Martens-Lennik bestarten op het knooppunt van de faamde familie Pipenpoy, die het be Kruiskouterstraat en de Olmenlaan - in hield tot in 1828. Het hof veranderde feite de toegang tot het Olmenpark - in dan enkele keren snel van eigenaar tot Sint-Martens-Lennik. **O** Hier kunnen het in 1890 in bezit kwam van de familie Heymans uit Sint-Gertrudis-meerdere wagens parkeren.

Met de rug naar het Olmenpark nemen Pede, destijds ook eigenaar van de wij de Kruiskouterstraat naar links en 'Savonnerie Heymans' waar o.m. de zien dan op 300 m voor ons het Groot toen veel gebruikte "brune zeepp" Waterhof, vroeger "Hof van Bossuyt" werd gemaakt. In 1936 werd de hoeve

verkocht aan de toenmalige pachter Dit hof was ooit eigendom van de Petrus-Julien Van Laer. Veel landerijen van Aa, werd in 1461 bezit van de en in de buurt zijn nog eigendom van familie de Buttere en kwam enkele de de familie Heymans die er hun jacht cennia later, door vererving in handen uitbaten.

Voor de hoeve draaien wij naar links, de Bossuistraat in en kruisen wat verder een eerste keer de Molenbeek die ons aan de rechterkant even blijft volgen. In het voorjaar (maart-april) kan je in de beek kikkerdril waarnemen. Als het dan zonnig is kan je de kikkers zelf wel eens betrappen, als ze onderaan in de beek zitten te zonnen.

De Bossuistraat, die wij nog een hele tijd zullen volgen, draait echter vrij snel naar links van de beek weg.

Links van ons kijken wij in de vallei van de Molenbeek met eerst een vijver en verder vrij ruig drassig weiland.



Lidrus

Op de linkse wegerdm, halverwege de straat, vind je twee vertegenwoordigers uit de oeroude plantenfamilie 'paardestaarten': als een groene *paardestaart*, die je hier vindt, bovenaan de top een sporenaar draagt, dan heb je te maken met *lidrus*. Zonder sporenaar kan het ook *heermees* zijn maar dan is het onderscheid maken iets moeilijker. Kleine bruin-achtige onvertakte stengels met een sporenaar in het vroege voorjaar zijn van *heermees* maar deze verdwijnen zodra de sporen zijn uitgestrooid. Zij

worden gevolgd door groene vertakte stengels (zoals *lidrus* maar dan steeds zonder sporenaar). Verder vind je hier in het voorjaar o.m. ook de hemelsblauwe bloempjes van *ereprijs*¹ en hier en daar (ook op het talud rechts) een wit tapijt *grote muis*.

Op de 'T' blijven wij naar links de Bossuistraat volgen (dus niet de Zwijnebergstraat rechts). De veldweg op het kruispunt zelf en nog twee andere voetwegen aan onze rechterzijde gaan wij achteloos voorbij maar eens het opvallend kruisbeeld in de meidoornstruik voorbij, blijven wij nog slechts 250 m op het asfalt.



En
kuisbeeld,
mooi
omgroeid
door een
meidoorn-
struik.

Daar waar de Bossuistraat een duidelijke knik maakt naar links, juist voor de grote iets dieper gelegen weide, nemen wij rechts de losweg (Lostraat - met bordje van de blauwe mountainbikeroute). In de weide, nu

¹ bloemkroon valt in zijn geheel af, niet blaadje per blaadje

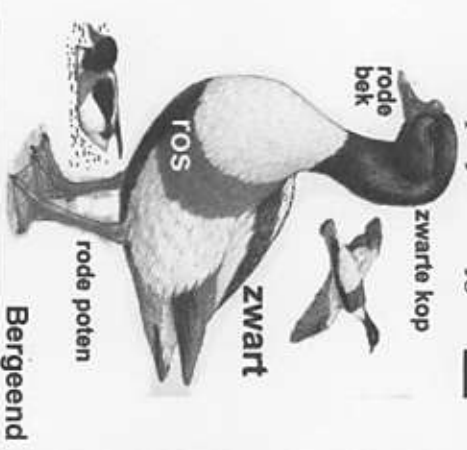
Op de vijver verblijven, naast wilde eend, *waterhoent*¹¹, *meerkoelt*¹²... vaak ook enkele *bergenden*¹³, *Canadese ganzen*¹⁴, soms ook een paar bont gekleurde *miltgansen*¹⁵...



zwarte kop
en hals
grijsbruine
rug

Canadese gans

Je hebt een beter overzicht op de vijver als je op de grote weg eerst even het padje voorbijgaat. ¹²



zwarte kop
ros
rode poten

Bergeend

Sia ook even stil op dit padje tussen vijver en bos; met gespitste oren. Vooral in het voorjaar hoor je hier zeer veel diverse vogelgeluiden. De *tijftijf* herken je zo, hij roept zijn naam. De *roodborst* heeft een mooie heilige, een beetje lijsterrachtige zang... met een beetje geluk zie je

hem zingen. Van het minuscule *winterkoningje* zou je het niet verwachten: een zeer luide schelle doordringende zang, afgewisseld met hoge trillers. Deze drie kan je de hele zomer horen, de twee laatste ook 's winters. Voor andere soorten kom je best in april, mei, juni.

De Molenbeek loopt hier onder het pad door. De natte bodem liegt er trouwens niet om.

¹¹ Zwart met witte flankstreep en onderstaart. Rode snavel met gele punt
¹² iets groter dan waterhoen - helemaal zwart met witte snavel en bles
¹³ grotendeels wit met opvallend roest-bruine borstband, zwarte rugstreep en rode snavel. 'berg' verwijst niet naar de bergen maar naar 'verbergen'
¹⁴ bruinig lichaam, zwarte nek en kop met witte keelband. Gans oorspronkelijk uit N.-Amerika maar meer en meer ingeburgerd in Europa.
¹⁵ Een grote gansachtige eend, vrij opvallend gekleurd (chocoladebruin, wit, grijs, beige...) ingevoerd uit Afrika. Ontsnapte dieren slagen er in te overleven in ons klimaat en verwilderen

In samenwerking met Regionaal Landschap Zenne Zuun en Zoniën vzw liet de gemeente hier een knuppelpad aanleggen. Dergelijke paden worden aangelegd om te voorkomen dat wandelaars door de modder moeten ploeteren. Meteen zorgt men ervoor dat het pad op zijn plaats blijft en niet verbreedt doordat wandelaars naast het eigenlijke pad wat vaste voet gaan zoeken.

bebossing meer te lijken op "bos van bij ons".

zien ook de wal links van de manege. Zoals gezegd kunnen bij hevige regen de diepe geulen vollopen met water dat wordt tegengehouden. De doorgang naar de Varenbergbeek heeft immers slechts een diameter van ong. 30 cm. Bij zeer veel neerslag kunnen zelfs de geulen onvolgende zijn. Pas dan zullen de weide en de paardenpiste onderlopen. De wal moet in dat geval het water tegenhouden. In een laatste fase kan zelfs de hoek van de akker links van de grote geul nog onderlopen maar dit zal waarschijnlijk nooit voorkomen. Wanneer het noodweer voorbij is kan al het gebufferde water rustig door de nauwe opening verder afvloeien in de Varenbergbeek en zo via de Molenbeek naar de Pedebek en verder naar de Zenne.

Op termijn kan dit geheel van grachten met wisselende waterstand, aanslibingszones, oevers... een interessante en voor onze strek vrij unieke ecologische biotoop worden.

Wij gaan rechtdoor, de landweg op in het verlengde van de Varenbergstraat.

Wij stijgen lichtjes om iets verder aan onze linkerkant weer in de vallei van de Molenbeek te kijken. Wij krijgen eerst weiland en dan geleidelijk meer bosachtig landschap met aanvankelijk veel coniferen. Deze vallei is ingericht voor de jacht en coniferen geven ook in de winter beschutting aan wild. Stilaan begint de

11 Naar het einde van het bos toe staan er links, vlak langs de weg, meerdere exemplaren van de ingevoerde *Perzische berenklauw* (of *reuzebereklauw*).

Enorme planten, sterk gelijkend op onze *berenklauw*, maar dan veel groter, met ruw blad en stengel en in de zomer grote witte bloemschermen (Ø tot 1 m). Let op, want terwijl onze *berenklauw* bij slechts een aantal mensen allergische reacties opwekt, vooral in combinatie met zon, dan reageert bijna elke huid bij aanraking van deze reuzen. Best afbliven dus. In alle seizoenen is er wel iets te zien van deze planten, al zijn het maar de droge bloemstengels die ook in de winter recht op blijven.



Berenklauw

Voorbij deze reuzen, in elk geval vóór de vijver, duiken wij links het klein padje in.

links van ons, zien wij opnieuw de Molenbeek. Rechts van ons liggen de akkers een stuk hoger. **3** Op de talud zien wij naast veel grote *branhietel*, zeker in het voorjaar, de opvallend witte bloei van grote *muur* en de paarsroze *dagkoekoeksbloem*. Heel vroeg in het voorjaar zien we hier vrij talrijk de gele bloemtjes van het *speenkruid*?

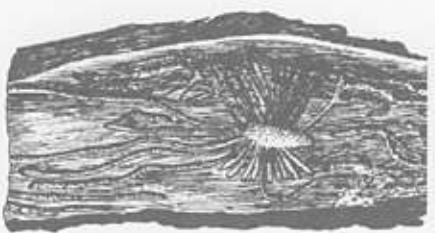
Voorbij de weide krijgen wij links een broekbosje met typische vegetatie van o.a. *dotterbloem*³, *slanke sleutelbloem*⁴. Je moet wel even over het stort heen kijken want bijklaar leven er hier nog mensen die een bos zien als dumpplaats voor wat zij graag kwijt willen.

Overigens is het bosje ook zeer interessant voor vogels. Het loont zeker de moeite om er in het voorjaar eens stil te staan en gewoon te luisteren. Hoeveel diverse vogels kan je horen?

In de rand van dit bosje, voorbij de stortplaats staan meerdere *olmen* - ook *iepen* genoemd - die het slachtoffer werden van de gevreesde olmenziekte. Merk op de stammen waar de schors er afviel het typische gangenstelsel van de *iepenschorst*.

² Dank zij de voedselvoorraad opgespaard in de wortelknoeltes (net kleine speenjes) kan *speenkruid* sneller dan andere kruiden opschieten vóór het door die andere forsere planten wordt overwoekerd
³ diepgele grote boterbloemen
⁴ ook geel maar bleker en in tegstelling tot *dotterbloem* op hogere steel

ver op die verantwoordelijk is voor de besmetting van de boom.⁵



Het *iepenschorst*-keverwijdje vreet zich door de schors van de boom. Zij legt dan een rij eitjes in een verticale gang. Als de larven uitkomen vreten zij nieuwe gangen in horizontale richting van de hoofdgang weg.

Opnieuw kruist de Molenbeek ons pad. Zij komt uit de weide rechts van ons. Op haar oevers zien we weer *slanke sleutelbloem* (lichtgeel), *dagkoekoeksbloem* en van juni tot september soms de ranke diep purperrode bloeiaar van *kattestaar*⁶.

Nog enkele bochten en wij staan voor de Schapenstraat, op één na de drukste straat van Sint-Martens-Lennik. Wij gaan naar rechts en

⁵ *Iepenschorskevers* zijn haast steeds drager van een virus dat bij de *iep* een fatale reactie uitlokt: de boom sluit zijn sapstroom af om het virus te beletten verder door te dringen. In feite wurgt de boom zichzelf: een remedie die erger is dan de kwaal. Een catastrofe! allergie dus
⁶ *Kattestaar* kan tot 120 cm hoog worden (hier gewoonlijk iets minder) en vormt als het ware een lange kaars van diep purperrode bloemen

verlaten ze zo snel mogelijk. Wij nemen dus direct de Oude Schapenstraat. Hier komt ook onze "Tombergwandeling" langs (punt 8). Wie één wandeling te kort vindt kan hier (een stuk van) de andere bijnemen.

4 Kijk op de Oude Schapenstraat vooral naar rechts over de akkers. De Molenbeek zorgde voor het reliëf dat hier in harmonie met de knotwilgen, de boomgaarden, het weiland, een paar gebouwen,... - zeker als er wat zon opzit - een prachtig landschappelijk schouwspel biedt.

Voorbij de boomgaard nemen wij rechts de Baasbergstraat, links zouden we weer op de Schapenstraat belanden (op punt 7 van onze Tombergwandeling). Rechts van de Baasbergstraat staat een rij mooie knotwilgen.

Iets voorbij de bewoning, juist voor de straat gaat stijgen, hebben wij nogmaals de Molenbeek. Hier mogen wij van een beekje spreken. Zij ontspringt in de weide links van de weg. Enkele bronnen zorgen voor het eerste water. In de weide rechts is de beek ingebuisd.

Zoals steeds in onze streken is de oostelijke flank van de vallei een stuk steiler dan de westelijke. Hier valt dit nog mee maar op andere plaatsen kan dit zo uitgesproken zijn dat bebossing het enige logische gebruik wordt.

Voorbij de weide draaien wij mee met de Baasbergstraat naar links.

Daar waar het landschap meer gesloten wordt, **5** juist voor de Eik met het goed onderhouden kapelletje met Sint-Maarten die zijn mantel



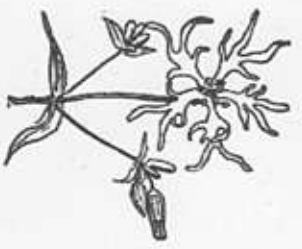
St-Martinus deelt zijn mantel

deelt met een arme, nemen wij de weg rechts naar beneden. Wij volgen weldra een majestueuze oude meidoornhaag. Misschien maken stevige ranken van *braam* die uit de haag groeien het je soms wel wat lastig maar met wat geduld raak je er zonder kleerscheuren door. Naast *meidoorn*, *vlier* en *braam* vinden wij naar het einde toe in de haag ook hopranken.

Vroeger, toen in het Pajottenland nog veel *hop* werd gekweekt, zou je hier in de haag geen *hop* zijn tegenkomen. Het was immers bij wet verplicht alle wilde *hop* te vernietigen (dikwijls werden hiervoor de kinderen op pad gestuurd). Hopbellen verliezen aan kwaliteit als ze bevrucht zijn. Aangezien hop tweehuisig is volstond het ervoor te zorgen dat er nergens mannelijke hopplanten in bloei kwamen om te voorkomen dat de belletjes met vrouwelijke bloempjes bevrucht geraakten. Men

Deze prachtige haag is gerooid in de winter 2003-2004

bloem die we reeds eerder zagen. Het gaat hier om de *echte koekoeksbloem*¹⁰. Je hebt ze waarschijnlijk



ook reeds elders op deze wandeling kunnen zien maar dan zeker minder talrijk.

In het vochtig bosje aan je linkerkant vind je in het voorjaar de typische flora voor broekbossen met *slanke sleutelbloem*, *bosamemoon*, hier en daar een *wilde hyacint*...

Slanke sleutelbloem



Voorbij het bosje slaan wij linksaf. We volgen nu de Varenbergbeek.

Merk op dat de beek hier hoger ligt dan het bosje. Weliswaar een eigenaardige situatie. In het bosje wordt het water afgevoerd door een klein beekje dat straks in de Varenbergbeek komt als deze zich wat dieper in het landschap heeft ingesneden.

¹⁰ Net als de *dagkoekoeksbloem* behoort ook deze tot de *anjerfamilie* maar zoals de naam het laat vermoeden is de *echte koekoeksbloem* van het geslacht met dezelfde naam terwijl de *dagkoekoeksbloem* evenals o.a. de *nachtkoekoeksbloem* tot het geslacht "melandrium" behoren.

9 Hier is het soms ook opboksen tegen de weelderige begroeiing van vooral *riet*. Probeer erdoor te komen zonder de eigendom van aangelanden te beschadigen. Het is niet zo ver. Het lukt heus wel.

Plots staan wij voor een diepe geul. Dit is de aanzet van een waterspaarbekken dat de gemeente Lennik heeft aangelegd om enkele huizen hier iets verder, op de Varenbergstraat, te behoeden voor wateroverlast. In mindere mate komen deze werken ook ten goede aan de gemeente Dilbeek. Straks krijgen we een beter zicht over deze waterwerken maar verwacht geen grote vijver of waterplas. Meestal loopt er enkel water op de bodem van de beek. Enkel bij hevige regens zullen de geulen zich vullen.

Wij gaan hier, voor de gracht, naar links. Hier wordt ook het beekje waarvan zonet sprake was opgevangen in de uitgediepte Varenbergbeek. Vroeger was dit pas een stuk verder. Dadelijk, voorbij de afsluiting van het weiland, gaan we rechts in een grote boog rond het spaarbekken.

Onze weg draait omheen de manege en komt zo op het asfalt van de Varenbergstraat **10**. Die nemen wij rechts terug naar de manege en er even voorbij. Wij krijgen nu een beter zicht op het spaarbekken: het geulenstelsel en de kleine betonnen constructie die het debiet regelt van het water dat door mag naar de gewone loop van de Varenbergbeek langs de gelijknamige straat. Wij

controle van uit de lucht, de loop van gaspijpleidingen markeert, nemen wij links de veldweg. Wij dalen nu af in de vallei van de Varenbergbeek, de belangrijkste zijbeek van de Molenbeek.

Bemerk ook hier weer dat de vallei-flank gericht op het westen veel steiler is dan de westelijke flank en dat hierdoor ook het bodengebruik anders is. Waar liggen de akkers? In de steile flank heb je bovendien bronnen. Hier kunnen laarzen wel eens zeer nuttig zijn.

Voorbij de beek **7** links van het pad ontwikkelt zich een bescheiden houtkant met diverse soorten struiken. In enkele van deze struiken ontwaren wij de ranken van de bosrank (clematis) één van onze weinige slingerplanten.



In tegenstelling met kamperfoelie, die we ook regelmatig in onze bossen aantreffen, zal de bosrank de struiken of bomen die zij als steun gebruikt niet wurgen. De bosrank legt haar bladsteel rond de stengels/takken van andere planten om zich vast te houden en is dan ook zo goed als onschadelijk voor andere bomen.

Wij nemen het eerste pad rechts, juist voorbij het bosje, en komen zo op "de Poel". Zou deze naam verwijzen naar "water"?

Wij gaan niet rechtdoor maar volgen het asfalt, ook al kan je de indruk hebben dat deze weg slechts tot aan de woning loopt. Wij volgen de weg tussen de laatste huizen van de Poel door. Als het asfalt ophoudt, merken wij dat wij hier inderdaad in 'de poel' zitten. Bij nat weer zullen wij het betreuren als wij geen laarzen aanhebben. **8**

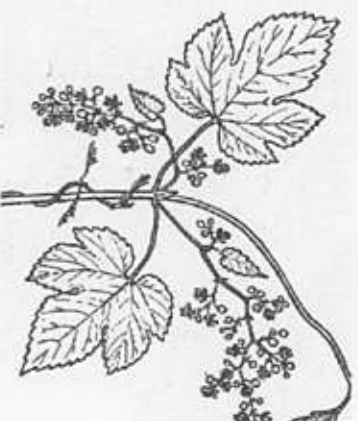
Bemerk hoe omwonenden hier goed hebben ingespeeld op de gegeven omstandigheden. Er zijn heel wat inheemse struiken geplant en waar nodig, soorten zoals *wilig* en *els* die geen schrik hebben van natte voeten.

Helenaal beneden heb je rechts van het pad, tegenover het bosje, vochtig weiland. Hier staan nog verschillende planten van drassig grasland. Iets verder van het pad verwijderd kan je in mei-juli en ook in de herfst vrij veel lichtroze bloemen ontwaren. Ze gelijken enigzins op de *dagkoekoeks-*

kweekte uiteraard enkel vrouwelijke planten en in het wild werden alle jonge hoppelantjes stelselmatig vernietigd.



Aangezien er nu in de omgeving geen hop meer wordt gekweekt, kunnen wij hier nu in het wild zowel vrouwelijke als mannelijke hoppelantjes waarnemen. Mannelijke hoppelantjes dragen geen belletjes maar losse schermen met kleine witte stuifmeelrijke bloempjes (zie afbeelding hieronder).



Iets voorbij de haag nemen wij, tussen twee weiden in, een smal padje bergafwaarts. We zitten hier in één van de meest ruige sectoren van deze wandeling: zojuist de brammen en in dit padje wordt het soms worstelen met de hoge vegetatie.

We kruipen dan weer naar boven door een leuk bosje. **6** In het voorjaar staat hier massaal *boszemoon*⁷, *slanke sleutelbloem*⁸, *wilde*

hyacint, (de blauwe klokjes waarvoor iedereen naar het Hallerbos loopt) e.d. In de zomer wordt het soms wat vechten tegen brandnetel en ander ruigtekruiden. Iets hoger dan de boom waarrond de weg lichtjes naar rechts knikt, staan in mei-juni meerdere exemplaren *salomonszegel*⁹. Vind je ze?

Salomonszegel



Boszemoon



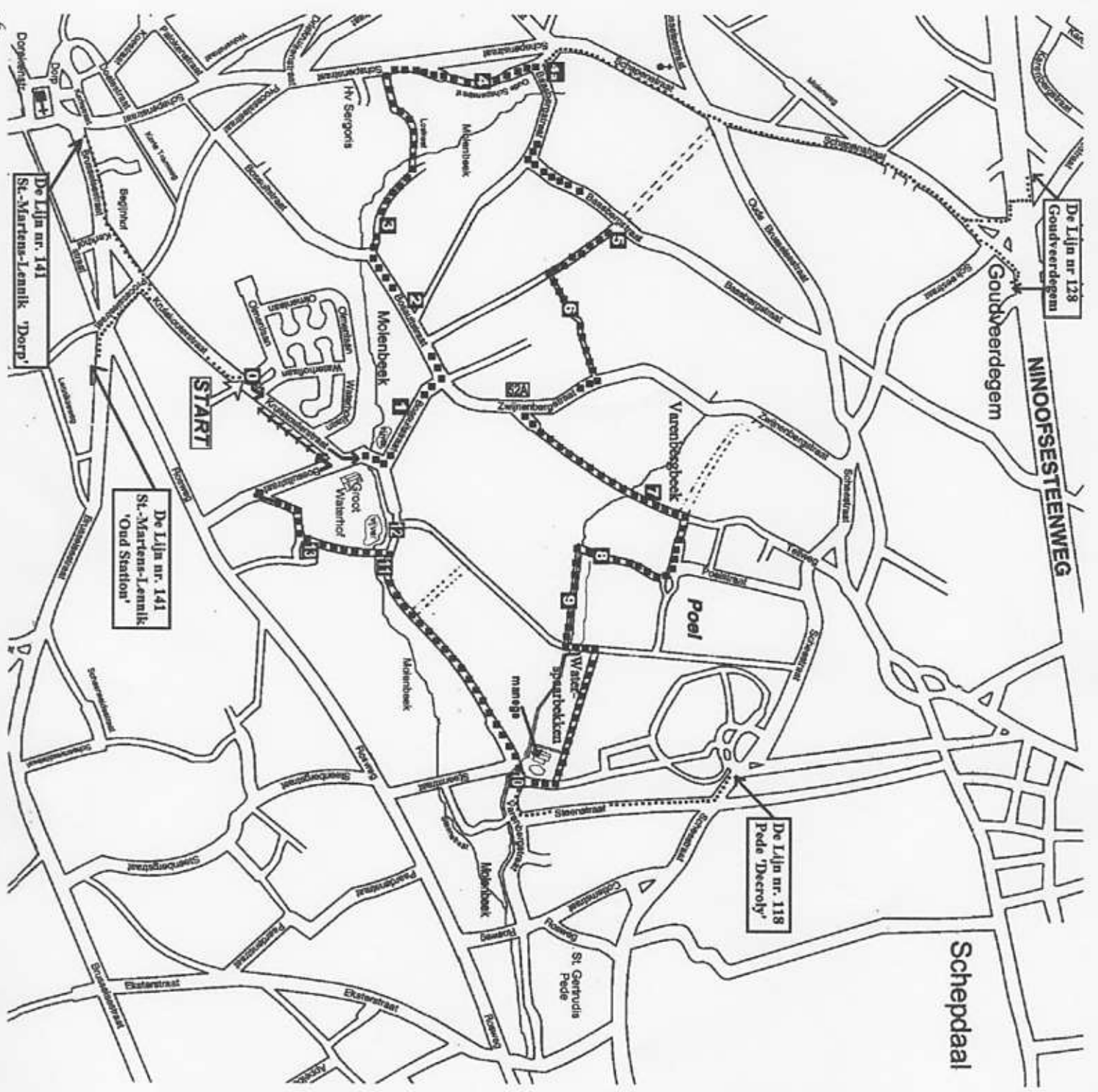
Juist boven rechts is er ook weer één en ander terecht gekomen waar de natuur niet verantwoordelijk voor is.

Iets nadat wij het bosje verlieten komen wij uit op het asfalt van de Zwijnenbergstraat die wij naar rechts nemen.

Een beetje verder, aan het opvallende paneel met aanduiding '52a', voor

⁸ trosjes lichtgele klokjes op een relatief lange stengel

⁹ 30 à 50 cm hoog - familie van het *meklokje* - overhangende stengels met aan weerszijden een rij parallel-nerfvege bladeren en onderaan telkens waar een blad uitschiet een trosje kleine vuilwitte bloempjes.



Traject bereiken met bussen van De Lijn

Met lijn nr. 128 (Brussel centrum, Anderlecht - Dilbeek - Eizeringen - Roosdaal - Ninove, via (N8): uitstappen aan de halte 'Goudveerdegem'. Via de Schapenstraat (richting Lennik) ligt het wandeltraject op 1,5 km. Op 1 km dwars je de Oude Brusselsestraat en op 1,5 km neem je de Baasbergstraat (groot kruisbeeld) De Baasbergstraat maakt deel uit van het traject. Je bent dan op punt **4a** van de wandeling.

Met lijn nr. 118 (Brussel, Kapellekerk - Anderlecht, Bon Air - Ifterbeek - St-Anna en St-Gertrudis Pede - Scheepdaal): Uitstappen aan halte 'Pede - Decroly'. Op enkele stappen richting Brussel vind je rechts de Steensstraat. Je volgt de Steensstraat tot helemaal beneden (800 m) en draait mee naar rechts. Je komt dan op punt **10** van het wandeltraject

Met lijn nr. 141 (Brussel, Kapellekerk - Kuregem - Veeweide - Het Rad - Lenniksebaan - Brusselstraat - Lennik - Gooik - Leerbeek): **1)** uitstappen halte **Sint-Martens-Lennik 'Oud station'** op enkele stappen richting centrum neem je rechts de Processiestraat. Na 100 m neem je rechts de Kruiskouterstraat. Deze brengt je na 800 m stappen aan het vertrekpunt van de wandeling.

2) uitstappen halte **Sint-Martens-Lennik 'dorp'**. Op een goede 300 m richting Brussel neem je links de Kruiskouterstraat. Deze brengt je na 900 m stappen aan het vertrekpunt van de wandeling

■■■■■ : wandeltraject

.....: verbinding bushalte - traject