

**17** Vooraan in de Hondenstraat op het talud rechts zie je in de zomer zeker **boerenwormkruid**. Een zeer aromatische plant met schermen van gele bloemen. De bloemhoofdjes bestaan uitsluitend uit buisjes (geen lintbloemen) zodat zij op kleine knoopjes lijken.



**De Hondenstraat wordt een aarden weg en maakt een paar haakse bochten, eerst naar rechts en verder naar links.**

**18** Hier staat een majestueuze haagkant met o.a. veel sleedoorn. Sleedoorn draagt in het vroege voorjaar massa's witte bloemen nog voor het blad verschijnt. In het najaar geeft de struik kleine pruimpjes die zeker als ze nog niet overrijp zijn vrij wrang smaken. Eens je aan de smaak wat gewend bent zijn ze best te appreciëren. Het zijn in feite wilde pruimen en voorlopers van onze gekweekte variëteiten. Wij komen er straks nog tegen.



Op het hoogste punt heb je op links een mooi zicht over de reliëfrijke weide.

**19** Op het einde van deze weg, iets voor je op de Assesteenweg komt zie je op het lage talud rechts vrij veel **duizendblad**. In de zomer tot vroege najaar heeft deze plant mooie schermen hagelwitte (soms licht rozige) bloempjes. Heel de plant is aangenaam aromatisch en wordt wel eens gebruikt om thee te zetten. Als je het blad bekijkt weet je vanwaar de naam komt.

**Wij komen nu aan de Assesteenweg, die wij enkele meters naar links volgen.**

**Bij de eerste opening in de beplanting steken wij de Assesteenweg over. We gaan rechtdoor het asfaltbaantje op, dit is de Ter Heidestraat** (het asfalt wordt al snel kassei). De eerste struiken (bomen) op rechts met stevige doorns op hun takken zijn pseudo-acacia en iets verder heb je dan ook weer sleedoorn die hier in de omgeving langs de wegen vrij opvallend aanwezig is.

**Op de T-splitsing volgen wij de Ter Heidestraat naar rechts. In de bocht draaien wij niet mee; wij gaan rechtdoor langs de fruitplantage.** De eerste struiken op links zijn hoofdzakelijk rode kornoelje, vooral 's winters herkenbaar aan zijn rode takken.

**20** **Wij blijven tegen de houtkant.** De peren van de plantage laten wij staan (we respecteren het werk van de kweker en je weet trouwens nooit of ze niet pas gesproeid zijn). In het najaar kunnen we wel snoepen van de braam- en vlierbessen op het talud links. Door het in stand houden van deze haagkant zorgt de fruitkweker voor een prachtige stukje natuur. Merk hoe ook konijnen dit talud waarderen om hun graafkunst te demonstreren.

**Aan het einde van de plantage volgen wij het smalle paadje tot aan ons vertrekpunt.**



Tel : 02/582 64 50

E-mail : [mollennik@lycos.nl](mailto:mollennik@lycos.nl)

<http://members.lycos.nl/mollennik>

## Natuurwandeling Traject 4

Uitgegeven door **MOL**

Marktstraat 8, 1750 Lennik

# Busingenwandeling

*(kaartje in bijlage)*

Het volledige traject is ongeveer **7 km**. Het gaat om een natuurwandeling wat o.a. inhoudt dat een aantal wegen niet of nauwelijks verhard zijn. Stevig schoei is dan ook aangewezen en bij vochtig weer zijn laarzen geen luxe. Op een drietal plaatsen kom je er niet door met buggy of rolstoel. In een aparte brochure beschrijven wij traject 4 **bis** dat wel doenbaar is met rolstoel of buggy en groten-deels gelijk loopt met deze wandeling.

Beschadig geen gewassen of afsluitingen. Respecteer het werk van onze landbouwers en van de natuur. Blijf op de paden en laat planten en dieren met rust.

De natuur verandert voortdurend. Daarom zal je tijdens de wandeling nooit alles te zien krijgen wat wordt besproken in deze brochure. Meestal geven wij aan in welk seizoen je het meeste kans hebt om een beschreven fenomeen waar te nemen maar dat wil ook wel eens tegenvallen.

De wandeling kan worden aangevat op eender welke plaats van het traject. Er zijn verschillende mogelijkheden om het parcours in te korten (zie kaart) en de wandeling kan desgewenst opgedeeld worden in meerdere aparte korte wandelingen. Op de middenpagina vind je aanwijzingen om het traject via openbaar vervoer te bereiken. Veel wandelgenot!

# Beschrijving

Wij starten onze wandeling op de dries van 't Nelleken (knooppunt van de Oude Geraardsbergsestraat en de Nellekenstraat) te Eizingingen.

**1** Het grasveldje is omzoomd met enkele majestueuze beuken die het pleintje zijn typische sfeer geven. De kapel van de H. Berlindis werd in 1993-1994 grondig gerestaureerd en onderging bij die gelegenheid een vrij luxueuze metamorfose (bekijk o.a. de dakbedekking).

(Voor meer wetenswaardigheden over St-Berlindis en 't Nelleken verwijzen wij graag naar onze brochure van de Moeillevandeling).

Als we bij de brievenbus van "De Post" links naast de St-Berlindiskapel staan, met onze rug naar "Café Schaekels", dan nemen wij de Eizingenstraat links. We stappen verder tot net voorbij huis nr. 30.

**2** In de haag voorbij de eerste meidoornstruiken staan 2 hopplanten.

Hop is bij ons één van de snelstgroeïende planten. Hij kan tot 10 cm per dag groeien (op zonnige dagen tot 1 cm per zonlichtuur). De bovengrondse delen van de plant sterven elk jaar volledig af zodat hij elk jaar opnieuw moet uitgroeien. De jonge "hoppescheuten" zijn zeer gegeerd in de culinaire wereld, meer omdat ze wegens het tijdrovende handwerk zeer duur zijn dan wel omwille van smaakwaliteiten. Destijds waren zij trouwens helemaal geen luxevoedsel. Om stevige planten te krijgen liet men slechts een beperkt aantal scheuten volledig uitgroeien. De andere werden verwijderd zodra ze uit de grond kwamen. Omdat men vroeger alles probeerde te benutten werden deze scheuten verzameld en als voedsel bereid. Hoppescheuten waren vroeger dus eerder een afvalproduct dat werd gerecycleerd dan een delicatessen. Toen de hoppedeel uit onze streek verdween werden deze scheuten zeldzaam en daarom plots zeer gegeerd voor wie het kon betalen.

**Hopbellen** zijn de vrouwelijke bloemen die worden gebruikt bij het brouwen. Ze geven bier smaak en aroma en fungeren als natuurlijk bewaarmiddel.

De plant is 'eenslachtig tweehuizig', wat betekent dat de vrouwelijke en de mannelijke bloemen op verschillende planten voorkomen. **Mannelijke bloemen** gelijken helemaal niet op de vrouwelijke hopbellen. Het zijn pluimen met vele kleine vuilwitte bloemetjes. De hop is een typische windbloeiër, het stuifmeel wordt door de wind verspreid.



Mannelijke bloemen



te distelbloemen, moerasspirea (crèmekleurige pluimen) en valerian (roze soms witte bloemschermen). Drie planten die maar al te graag natte voeten hebben. Op het hogere en dus drogere gedeelte groeit een totaal andere vegetatie.

De bosrand iets verder, over de beek, wordt in voorjaar en vroege zomer mooi opgesmukt door diverse bloeiende planten (boterbloemen, dagkoekoeksbloem, grote muur, robertskruid....).

**14** Aan de kapel van de HH. Harten van Jezus en Maria laten wij het traject van de Tombergwandeling (letterlijk) links liggen. Deze komt net voor de kapel uit het bosje wij gaan nu rechtdoor.

We stappen verder en gaan voorbij de Hemelveldweg. De straat noemt hier Ten Ham. Op de volgende splitsing (een kruispunt van 2 sintelbaantjes) moeten wij rechts nemen. Ook dit stukje is uitgesloten voor rolstoel of buggy.

We volgen nu het sintelbaantje rechts. Een beetje verderop, naast de beek, verandert dit baantje in een smal paadje.

**15** Hier kan je zowel riet als lisdodde waarnemen. Riet en lisdodde worden wel eens met elkaar verward. Toch zijn ze totaal verschillend van elkaar.

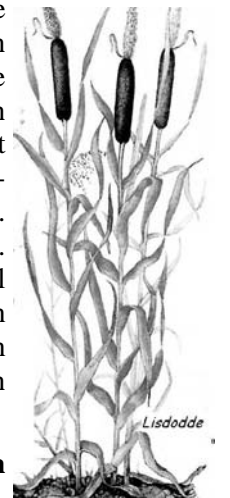


**Riet** is een grote grassoort die tot meer dan twee meter hoog kan groeien. Riet groeit uit lange wortelstokken en vormt vaak bovengrondse uitlopers. De grote, purperkleurige of bruinachtige pluimen bestaan uit kleine bloemaren die tot 15 mm lang worden. Deze aren bevatten twee tot zes bloempjes en zijn erg harig. De **grote lisdodde** is een oeverplant met een gemakkelijk herkenbaar uiterlijk: hij heeft een chocoladebruine verdikking aan het uiteinde van de stengel, ze lijkt op een sigaar. De plant kan tot 2 ½ meter hoog worden.

Ondiep water met lisdodde zal zeer snel "verlanden". De poel of vijver zal snel helemaal dichtgroeien en verder gevuld raken met afgestorven plantendelen zodat er vrij snel (op enkele jaren tijd) geen water meer te zien is. Het weer open maken van een verlande poel is een zware karwei.

Het paadje maakt een bijna haakse hoek naar links en komt uit op de Busingenstraat, die wij rechts volgen.

**16** Let op, op deze weg komen wel wat wagens. De baan gaat eerst naar beneden en dan wordt het wat klimmen. In de bocht bij de Onze-Lieve-Vrouwekapel nemen wij de Hondenstraat links.



Iets hoger voorbij de huizen zie je op rechts een haagkant met diverse vaak vruchtdragende struiken (sleedoorn, braam, .....).

**9** Op het kruispunt aan Beeckmanshof gaan wij naar rechts, de Oude Geeraardsbergsestraat in.

**10** Aan de Sint-Barbarakapel staan 3 oude lindebomen. In de zomer bloeit de linde onopvallend maar uitbundig. Hommels en bijen laten zich dan verleiden door de welriekende bloemen die in kleine trossen bijeen zitten. De linde wordt veel gebruikt als leiboom, dan wordt hij leilinde genoemd.

De linde kan zeer veel last hebben van de lindebladluis (*Eucallipterus tiliae*). Deze luis scheidt honingdauw, een suikerhoudend vocht, af waarop weer schimmels zoals roetdauw groeien.

**Vorbij de St-Barbarakapel nemen wij links de St-Barbarastraat.**

**11** Op de berm links groeien veel brandnetels en forse grassen. Brandnetels en grotere grassoorten houden van een zwaar bemeste bodem met vooral veel stikstof. Daar kunnen ze maximaal uitgroeien en andere frêlere bloemrijke plantjes overwoekeren en verdringen. Om bloemrijke bermen te krijgen moet de bodem verarmen. Dit kan in de hand worden gewerkt door bij elke maaibeurt het maaisel weg te nemen om te voorkomen dat het ter plaatse composteert en de bodem nog stikstofrijker maakt. Dit gebeurt al vele jaren in Lennik met als gevolg dat reeds heel wat bermen een stuk bloemrijker zijn geworden. Op deze berm wil dit echter niet lukken omdat hij rijkelijk mee geniet van de bemesting op hogergelegen akker

**Wij komen uit op de Opperbusingenstraat en nemen deze naar links (bergafwaards).** Voorbij het hoevetje krijgen wij rechts een mooi zicht in een mooi valleitje met de bronnen van de Slagvijverbeek.

**12** Op het talud aan de linkerkant zie je in het najaar mooie pijltjes gele bloemen. **Vlasbekje** is een laatbloeier. Als de meeste ander bloemen weg zijn zorgt dit plantje voor een opgewekt kleurtje in onze bermen. Vlasbekje heeft niets vandoen met vlas maar de grasachtige blaadjes doen denken aan deze van de vlasplant.



**De weg loopt hier bergaf en beneden nemen wij links de Katteklauwstraat**

**13** Op de hoek tussen de Busingenstraat en de Katteklauwstraat ligt een vrij grote akker/weide al vele jaren braak. Ondertussen is dit een interessant stukje natuur geworden met een mooie gradiënt van natte bodem aan de beek tot droog bovenaan. Van op de straat merk je in de zomer zeker moesdistel met vrij dikke vuilwit-

De twee planten hier in de haag langs de Eizeringenstraat zijn mannelijke planten. In de zomer kan je hier dus de mannelijke bloeiwijze waarnemen. Elders op het traject zal je ook vrouwelijke hop tegenkomen.

Recht tegenover het voetbalveld staat een gevarieerde haag.

**Vorbij het voetbalveld komen we aan een kruispunt en stappen rechtdoor.**

**3** In het haagje op de berm aan onze linkerkant staat **een hulst**, een inheemse struik (boom).



Bomen worden in 2 grote groepen verdeeld: naaldbomen (of harsbomen) en loofbomen. Bij naaldbomen hebben de bladeren de vorm van een naald of schub. Ze vallen in de winter niet van de boom. Loofbomen hebben brede en vlakke bladeren. De meeste van onze bomen en struiken verliezen in de winter hun bladeren om vochtverlies te beperken. Koude beperkt de vloeibaarheid van vloeistoffen en maakt dat de sapstroom in bomen en struiken sterk vermindert in de winter. Aan gezien bomen en struiken veel vocht verdampen via de bladeren is het voordeliger om voor de winter de bladeren af te stoten om vochtverlies te voorkomen.

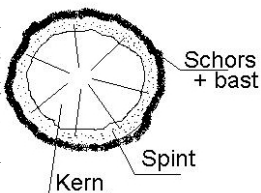
Toch hebben beiden een aantal uitzonderingen: er zijn naaldbomen die toch hun bladeren (naalden) verliezen en loofbomen die hun bladeren behouden in de winter. Hulst is één van de weinige loofbomen in onze streken die 's winters groen blijven. Dergelijke bomen zijn speciaal aangepast om zo weinig mogelijk vocht te verdampen via hun bladeren. De hulst heeft daarom bladeren die leerachtig zijn.

**Aan de splitsing nemen we links de Lt. Jacopsstraat.**

Rijen canadapopulieren zijn typisch voor het Pajottenlands landschap. De stammen zijn kaal: zijtakken worden vroeg weggesnoeid om "nappen" in het stamhout te beperken (kwaliteitsverlies). Je ziet dus duidelijk de rijen, wat een typisch "coulissenlandschap" oplevert. Canada's zijn snelgroeiend. Meestal werden zij aangeplant op perceelgrenzen en niet zelden aan de rand van vochtig weiland of akkerland. Naast de houtopbrengst was het 'droogtrekken' van vochtige grond goed meegenomen.

Canadapopulieren hebben een sterk gegroefde schors. Schors vormt een beschermende huid van een boom. Ze beschermt de boom tegen verlies van water, beschadiging door dieren en zwammen. Ze bestaat uit 2 lagen; alleen de binnenste laag (bast) bevat levende cellen en staat in voor de verticale neerwaartse sapstroom. Deze boomcellen doen de boom groeien. Wanneer ze afsterven vormen ze de buitenste laag. Elk jaar wordt er langs binnen een nieuwe laag schors geproduceerd. Doordat de boom dikker wordt gaat de oude schors te klein worden en

barsten en scheuren. Dit proces verloopt verschillend van boomsoort tot boomsoort zodat je meestal alleen al aan de schors de boomsoort kan herkennen. Onder de schors zit het eigenlijke hout met tegenaan de bast het spint dat in staat voor de verticale opwaartse sapstroom. De kern van de boom, die bestaat uit dood hout, is in feite afgestorven spint.



Langs de Lt. Jacopsstraat staan ook zomereiken. Zij hebben ook een sterk gegroefde schors maar zijn als boom toch duidelijk te onderscheiden van de Canada. In sommige jaren kunnen er massa's eikels onder liggen. Een boom (een plant) vormt vruchten, in dit geval eikels, niet met de bedoeling eten te verschaffen aan mens of dier maar met het oog op zijn eigen voortplanting. Als een boom bessen, noten, eikels, ... produceert dan rekent hij erop dat daar dieren op afkomen er ervoor zorgen dat hun zaden niet aan hun eigen voeten blijven liggen want daar maken ze immers weinig kans om tot volwaardige bomen uit te groeien. In het geval van de eik zijn het vooral de wat grotere vogels (kraaiachtigen) maar ook eekhoorns die voor de verspreiding van de zaden zorgen. De **(Vlaamse) gaai** wordt daarom trouwens ook de 'eikenplanter' genoemd. In het najaar verzamelt hij ijverig veel eikels om ze te bewaren voor de winter. Hij verstopt die her en der, dikwijls langs de kant van wegen, kwestie van oriëntatie. Niettemin zal hij er elk jaar wel een deel vergeten en daaruit kunnen dan nieuwe eiken ontkiemen. En dat is juist de bedoeling van moedereik.



Vlaamse gaai

**We vervolgen onze weg tot aan de beschuttende werkplaats en nemen daar de losweg rechts:**

**4** Op de bakstenen muur van de beschuttende werkplaats in deze los staat o.a.



**muurvarn:** een klein plantje dat wortelt in voegen van oude muren. Behalve muurvarn kennen wij in onze streken ook nog muurleeuwenbek, gele helmbloem, steentijm... Het zijn allemaal kalkminnende planten die hun voedsel zoeken in de zachte mortel van oude muren of in kalkhoudende rotsen. Je zal ze niet aantreffen op de baksteen zelf, op harde betonnen platen of palen.

Nieuwe muren zijn ongeschikt voor muurplantjes. De samenstelling van hedendaagse mortel is anders en minder geschikt voor planten.

**We volgen de losweg (bij regenweer kan het hier modderig zijn –steeds zeer moeilijk of niet te doen met kinderwagens of rolstoel).**

**5** Voorbij de open plek (rechts) en het daarop aansluitend bosje, net aan de af-

sluiting van de houtzagerij vonden wij ooit **springzaad** (gele bloemen). Misschien was er zaad meegekomen met bomen. De laatste jaren hebben wij het echter niet meer opgemerkt maar kijk toch maar eens uit. Geef ons een seintje als je het opnieuw aantreft.



**Via deze los komen wij op de Assesteenweg. Wij steken de steenweg over en gaan naar links. Enkele 10-tallen meters verder nemen wij de Kamstraat rechts.**

**6** In de bocht van de Kamstraat zien we links, net bij de elektriciteitspaal, enkele essen die regelmatig worden afgezaagd. Meerdere inheemse boomsoorten laten zich gemakkelijk "afzetten" zonder problemen voor hun voortbestaan: wilg, haagbeuk, eik, es... Bomen die afgezet zijn op één tot twee meter boven de grond noemen wij knotbomen (vb. knotwilg). Bomen die veel lager, bijna tegen de grond worden afgezet noemde men "hakstoven". De stronken, ook wel stobben genoemd, lopen steeds opnieuw uit. Elke 6 tot 8 jaar worden de stammetjes geoogst voor diverse toepassingen: brandhout, geriefhout (stelen voor alaa), palen of staken... Dikwijls vond men dit hakhoutbeheer als onderbegroeiing onder hoge bomen.

**Voorbij de bocht en de oude schuur in de Kamstraat nemen wij het asfaltbaantje links (dat al snel een aardeweg wordt). Deze landweg is voor rolstoelgebruikers of met kinderwagens zeer moeilijk of niet te doen.**

**7** Aan onze linkerkant zien wij een mooie meidoornhaag.

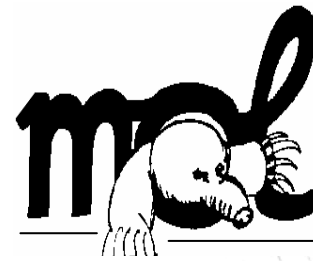
Perenvuur of bacterievuur is een bacteriële infectieziekte die veel schade kan aanrichten in fruitplantages (vooral bij laagstammige perenbomen). Meidoorn en nog tal van andere planten uit de rozenfamilie die we veelvuldig in tuinen aantreffen, zoals cotoneastersoorten en vuurdoorn of pyracanta, kunnen drager zijn van deze ziekte zonder er zelf aan dood te gaan. Aangetaste planten kunnen de ziekte overdragen op fruitplantages. Spijtig genoeg werden er enkel t.o.v. meidoorn overdreven en vaak ondoeltreffende maatregelen uitgevaardigd ter bestrijding van perenvuur (van drastisch snoeien tot en met rooien).

Vanop deze losweg (door de 'vierbunder') heb je mooie panoramische zichten over de Keurebeekvallei. Rechts de Sint-Barbarakapel (waar wij straks langskomen), de spitse kerktoren van Sint-Kwintens, vooraan het Kattenbos, en verder naar links Tomberg...

**8** Wij komen zo op de Gustaaf Breynaertstraat; hier gaan wij rechts bergop.

*Vanaf dit punt lopen wij een tijdje op het traject van onze Tombergwandeling, in tegengestelde richting weliswaar. Desgewenst kan je de twee wandelingen koppelen (raadpleeg de 2 kaartjes).*

St- Barbara kapel



Milieu Organisatie Lennik

---

Tel : 02/582 64 50

E-mail : [mollennik@lycos.nl](mailto:mollennik@lycos.nl)

<http://members.lycos.nl/mollennik>

Uitgegeven door **MOL**

Marktstraat 8, 1750 Lennik

---

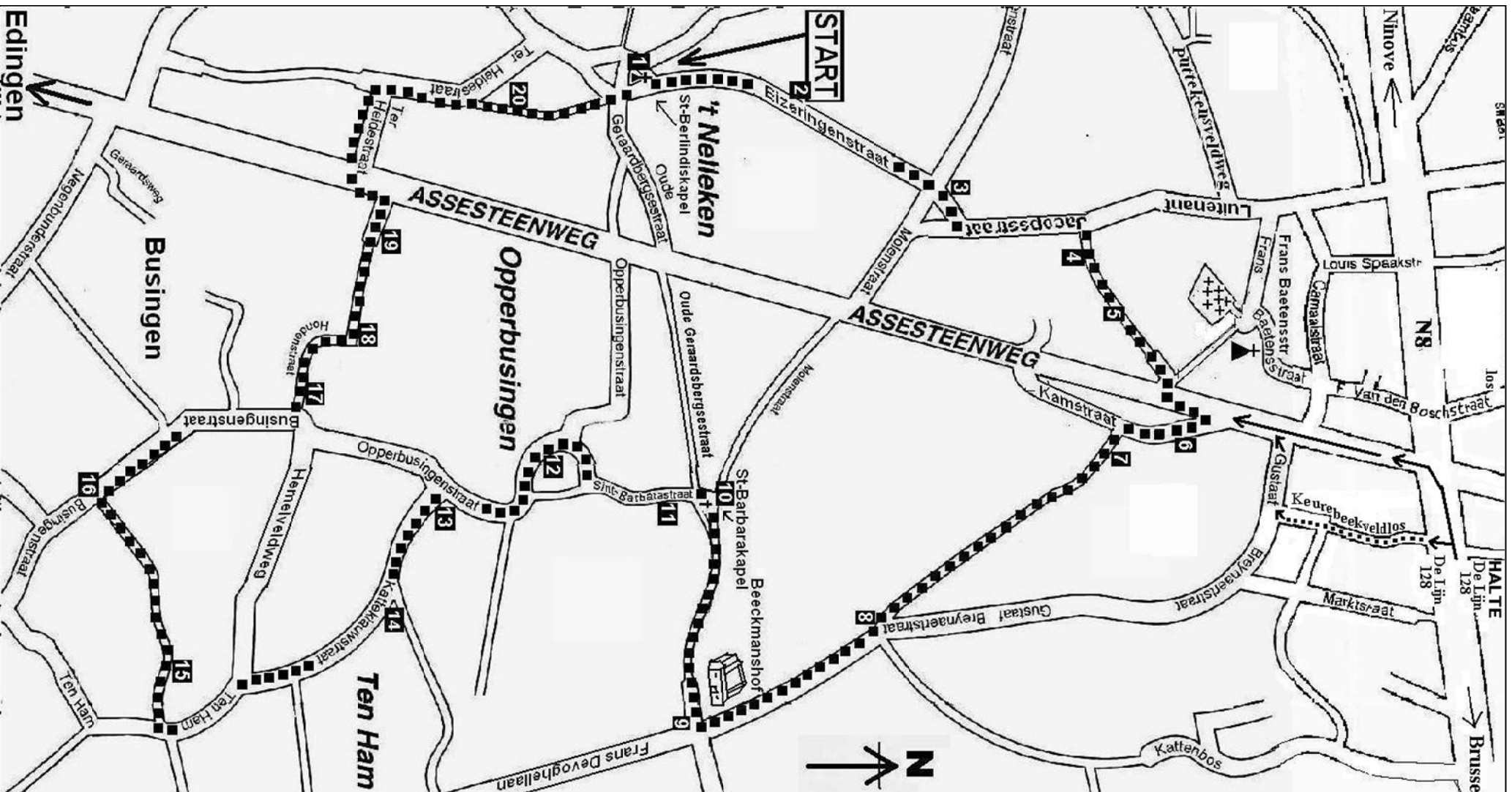
# Kaart

---

**Regelmatig organiseren wij, over dit of over andere trajecten, open wandelingen geleid door natuurgidsen. Deze worden aangekondigd in ons tijdschrift “MOL-nieuws”, op onze website en in de media.**

---

*Desgewenst gidsen wij ook op aanvraag.*



### Traject bereiken met het openbaar vervoer:

Er rijden bussen van De Lijn op de N8 (Ninoofsesteenweg). Nr. 128 bedient de halte "Eizeringen" die zich op een 10-tal minuten stappen van het wandeltraject bevindt.

1) Vanaf deze halte stap je een paar 10-tallen meter richting Ninove. Daar vind je links van de steenweg de Keurebeekveldlos. Via dit pad bereik je snel de Gustaaf Breynaertstraat die je rechts neemt tot op de Assesteenweg. Hier links (richting Edingen) tot het eerste straatje op links. Dit is de Kamstraat vlak bij punt 6 van het wandeltraject.

of

2) Vanaf de halte stap je richting Ninove tot aan het grote kruispunt ( $\pm 200$  m). Daar neem je de Assesteenweg richting Edingen tot aan het wandeltraject (Kamstraat) ( $\pm 400$  m).